

## **第一包：**

### **工作服制作范围**

天坛羽绒服

### **采购数量：**

男款 335 件，女款 375 件（以实际采购数量为准）

### **工作服制作标准及设计要求**

- 1、工作服款式需端庄大气、职业又生活化、既能体现天坛特色，又舒适
- 2、防寒、保暖性强，适合室外零下 10℃穿着
- 3、不会出现褪色、变形、起球、钻绒、漏绒等问题

### **工作服制作标准及技术要求：**

- 1、中长款羽绒服
- 2、防寒、保暖。
- 3、穿着舒适，不会出现褪色、变形、起球、钻绒、漏绒等问题。
- 4、使用优质原材料，禁止使用回收废料、劣质原料和替代原料；
- 5、供货产品必须与双方确认样衣一致；
- 6、面料无色差、颜色纯正、无明显的纱疵、无毛粒、无条印、折痕、无油污、锈斑等、无破洞、磨损；
- 7、缝纫要求：
  - 7.1 无跳针、浮针、漏针、偏针、脱线；
  - 7.2 各部分缝纫要均匀、整齐、顺直、牢固、无折皱夹布；
  - 7.3 嵌线应松紧适当、粗细均匀、接头要光；
- 8、外包装要求：采用足以使服装不受损的包装方式，包装完好，封口整齐严密，无破损。

### **1、技术要求**

- 1.1. 面料：100%聚酯纤维；
- 1.2. 里料：100%聚酯纤维（含导电纤维）；
- 1.3. 填充物：白鹅绒，绒子含量/% $\geq$ 85.0；

1.4. 充绒量：男款 175：180g，女款 165：160g，随尺码大小±10g；

1.5. 颜色：藏蓝色、里布顺色

## 2、充绒标准

2.1 羽绒种类：白鹅绒

2.2 绒子含量/%≥85.0

2.3 异色毛绒/%≤1.0

2.4 蓬松度（cm）≥17.0

2.5 浊度/mm≥500

2.6 耗氧量/mg/100g≤5.6

2.7 气味：合格

2.8 残脂率/%≤1.2

## 3、面料技术要求：

3.1. 甲醛含量 mg/kg：0；

3.2. PH 值：4.0~9.0；

3.3. 可分解致癌芳香胺染料（mg/kg）：禁用（≤20）

3.4. 耐酸汗渍色牢度（级）：变色≥3-4；沾色≥3-4；

3.5. 耐碱汗渍色牢度（级）：变色≥3-4；沾色≥3-4；

3.6. 耐皂洗色牢度（级）：变色≥3-4；沾色≥3-4；

3.7. 耐摩擦色牢度（级）：干摩≥3-4；湿摩≥3-4；

3.8. 纤维含量（%）：100%聚酯纤维；

## 4、里料技术要求：

4.1. 甲醛含量 mg/kg：0；

4.2. PH 值：4.0-9.0；

4.3. 可分解致癌芳香胺染料（mg/kg）：禁用（≤20）

4.4. 纤维含量（%）：100%聚酯纤维（含导电纤维）；

## 工作服款式及样式整体要求：

1、羽绒服（鹅绒）；

2、科学保暖版型，人体工学原理，外修内贴充分锁温；

3、压胶工艺；

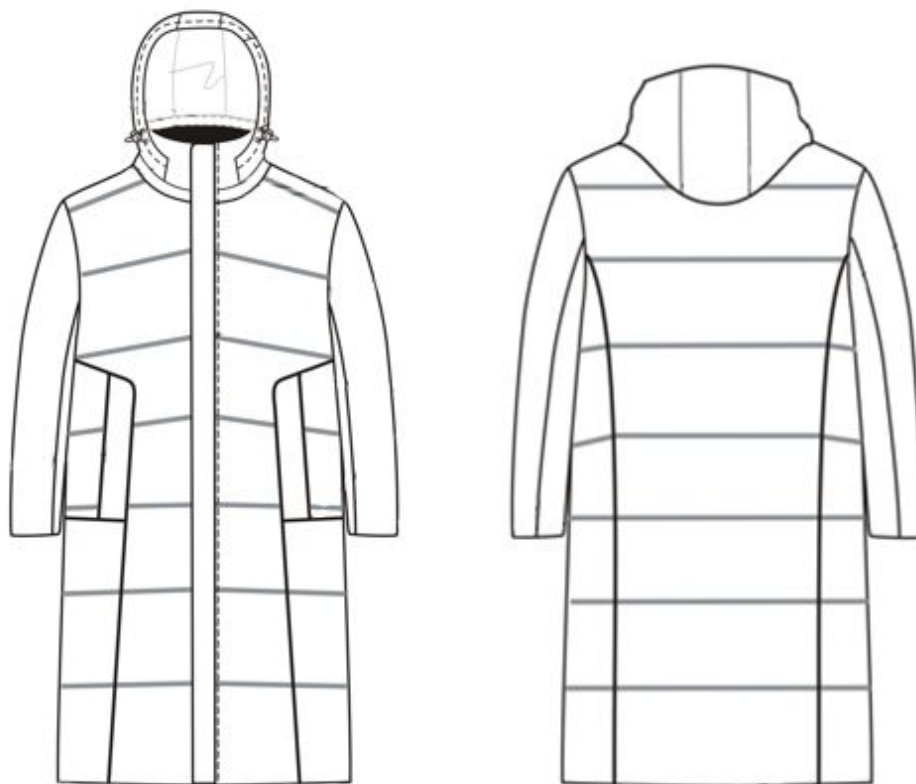
4、男款：挡风门襟加高帽领、可拆卸帽子、两侧斜插口袋、防风袖口

5、女款：挡风门襟加高帽领、可拆卸帽子、两侧斜插口袋、防风袖口

### 男士羽绒服（型号 175）

#### 1、规格尺寸及款式设计要求：

部位	尺寸
后中长	102
胸围	116
腰围	112
下摆松量	122
肩宽	48
袖长	64

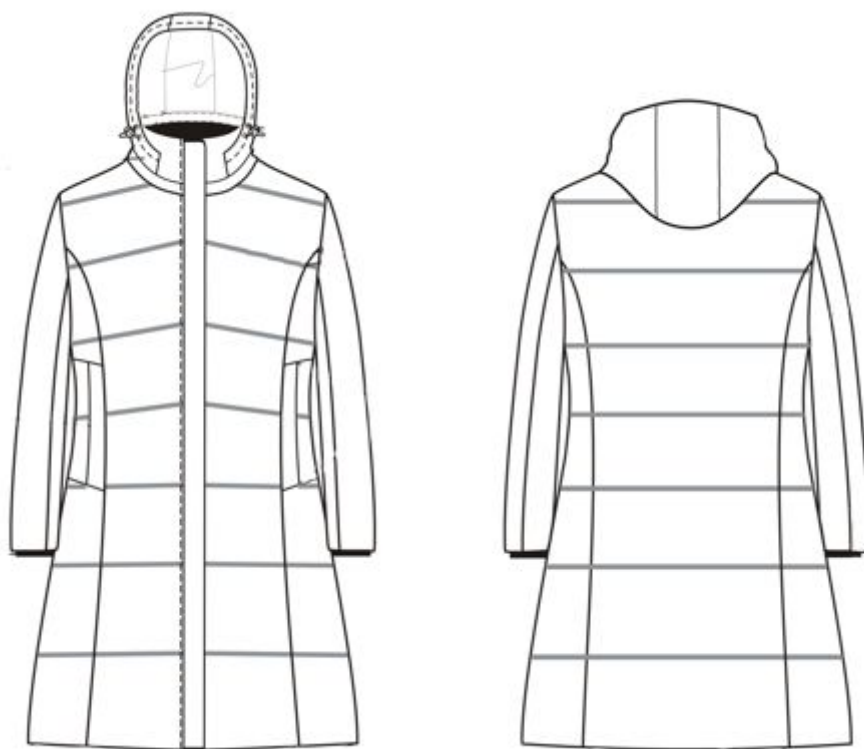


（男士款式设计图）

## 女士羽绒服（型号 165）

### 1、规格尺寸及款式设计要求：

部位	外套尺寸
部位	尺寸
后中长	88
胸围	104
腰围	96
下摆松量	122
肩宽	41.5
袖长	60



（女士款式设计图）

## 第二包：

### 工作服制作范围

天坛衬衫、T恤、休闲裤

### 采购数量：

长袖衬衣男款 205 件、女款 320 件；T恤男女同款 185 件；休闲裤男款 335 条、女款 375 条

### 工作服制作标准及设计要求

- 1、工作服款式需端庄大气、职业又生活化、既能体现天坛特色，又舒适
- 2、不会出现褪色、变形、起球等问题

### 工作服制作标准及技术要求：

- 1、长袖衬衫、短袖T恤、休闲裤
- 2、穿着舒适，不会出现褪色、变形、起球等问题。
- 4、使用优质原材料，禁止使用回收废料、劣质原料和替代原料；
- 5、供货产品必须与双方确认样衣一致；
- 6、面料无色差、颜色纯正、无明显的纱疵、无毛粒、无条印、折痕、无油污、锈斑等、无破洞、磨损；
- 7、缝纫要求：
  - 7.1 无跳针、浮针、漏针、偏针、脱线；
  - 7.2 各部分缝纫要均匀、整齐、顺直、牢固、无折皱夹布；
  - 7.3 嵌线应松紧适当、粗细均匀、接头要光；
- 8、外包装要求：采用足以使服装不受损的包装方式，包装完好，封口整齐严密，无破损。

### 1、技术要求

- 1.1. 衬衫面料：棉 62%、聚酯纤维 38%
- 1.2. T恤面料：棉 61.7%、聚酯纤维 38.3%
- 1.3. 休闲裤面料：棉 57.8%、聚酯纤维 39.2%、氨纶 3.0%；
- 1.4. 颜色：衬衫（白色）、T恤（藏蓝色）、休闲裤（藏蓝色）
- 1.5. 面料关键指标满足国标要求，质量为一等品

## 2、面料技术要求：

长袖衬衫面料：要求舒适、透气、易打理，不缩水、不起球、抗皱：

序号	项目	标准
1	纤维含量 (%)	棉 62、聚酯纤维 38 (允差±2)
2	密度 (根/10cm)	经向 612.0、纬向 335.0 (允差±2)
3	线密度 (tex)	经向 14.1tex (允差±0.2)
4	织物重量 (g/m <sup>2</sup> )	139 (允差±2)
5	甲醛含量 (mg/kg)	禁用 <20mg/kg
6	耐酸汗渍色牢度 (级)	变色≥3、沾色≥3
7	耐碱汗渍色牢度 (级)	变色≥3、沾色≥3
8	耐摩擦色牢度 (级)	干摩擦≥3-4、湿摩擦≥3-4
9	耐水色牢度 (级)	变色≥3、沾色≥3

T恤面料：面料要求舒适、透气、易打理，不缩水、不起球、抗皱：

1	纤维含量 (%)	棉 61.7、聚酯纤维 38.3 (允差±2)
2	甲醛含量 (mg/kg)	<20mg/kg
3	耐水色牢度 (级)	变色≥3、沾色≥3
4	耐汗渍色牢度 (级)	变色≥3、沾色≥3
5	耐摩擦色牢度 (级)	干摩≥3、湿摩≥3

休闲裤面料采用微弹力面料，回弹好，不贴肤、柔软舒适，具体参数要求：

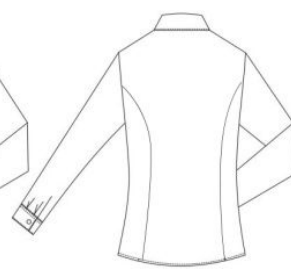
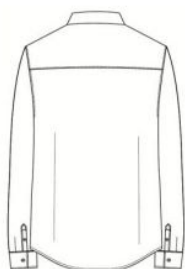
序号	项目	标准
1	纤维含量 (%)	棉 57.8、聚酯纤维 39.2、氨纶 3.0 (允差±2)
2	织物重量 (g/m <sup>2</sup> )	186 (允差±2)
3	密度 (根/10cm)	经向 768.0、纬向 315.0 (允差±2)
4	甲醛含量 (mg/kg)	<20mg/kg
5	耐水色牢度 (级)	变色≥3、沾色≥3
6	耐酸汗渍色牢度 (级)	变色≥3、沾色≥3
7	耐碱汗渍色牢度 (级)	变色≥3、沾色≥3
8	耐干摩擦色牢度 (级)	沾色≥3

### 3、工作服款式及样式整体要求：

#### (1) 长袖衬衫

男款：中八领衬衫，明门襟。工艺要求：领底里外拼色、门襟七粒扣，胸贴兜，后背两边捏省，宝剑头袖开衩。要体现出美观大方的效果。

女款：小方领衬衫，暗门襟。工艺要求：领底里外拼色、门襟七粒扣，前后刀背缝，要体现出美观大方的效果。



(男款)

(女款)

#### (2) T恤 (男女同款)

款式：翻领、门襟三粒扣，设计款式精致新颖、搭配简单大方，能体现公园行业特点，制作应采用先进的加工工艺，面料采用深色系，符合国家和行业标准。要求：翻领、领和袖口采用双面色织领、人字带彩条脚叉加固。



#### (3) 休闲裤

男式：商务休闲裤，款式简洁流畅，穿着舒适，活动方便。工艺要求：使用YKK

拉链、高档腰里、手感漆胶制四眼扣、全身受力缝制部位均采用三线锁边加防断线拉扯链线缝制工艺。

女式：立体裁剪，款式简洁流畅、凸显腿部曲线、穿着舒适活动方便。工艺要求：使用 YKK 拉链、高档腰里、手感漆胶制四眼扣、全身受力缝制部位均采用三线锁边加防断线拉扯链线缝制工艺。



(男款)

(女款)