

政府采购合同格式

合同编号：_____

项目名称：佑安医院医用设备购置医用电子生理参数检测仪器设备采购项目

货物名称：口腔颌面锥形术计算机体层摄影设备等

甲 方：首都医科大学附属北京佑安医院

乙 方：北京博康天瑞医疗器械有限公司

签署日期：2022年7月27日



采购合同

甲方：首都医科大学附属北京佑安医院

乙方：北京博康天瑞医疗器械有限公司

根据《中华人民共和国民法典》及其有关法律法规，为明确甲乙双方的权利义务，遵循平等、自愿、公平和诚实信用的原则，经甲乙双方同意签订本合同，共同遵守执行。

经双方协商同意向乙方议价下列货物：

1. 货物和数量：

2-1 本合同货物：口腔颌面锥形束计算机体层摄影设备（口腔颌面锥形束计算机体层摄影设备）

型号：HiRes3D-Plus

品牌：朗视

注册证编号：国械注准 20173304259

货物单价：（金额大写）：壹佰壹拾捌万玖仟捌佰元整（人民币）

（金额小写）：1189800（人民币）

数量：1套

2-2 本合同货物：三头无影灯（LED手术无影灯）

型号：HyLED8600/8600/8600

品牌：迈瑞

注册证编号：苏械注准 20192010454

货物单价：（金额大写）：贰拾叁万玖仟玖佰元整（人民币）

（金额小写）：239900（人民币）

数量：3套

2-3 本合同货物：双头无影灯（LED手术无影灯）

型号：HyLED760/730

品牌：迈瑞

注册证编号：苏械注准 20172010033

货物单价：（金额大写）：壹拾贰万玖仟玖佰元整（人民币）

（金额小写）：129900（人民币）

数量：4套

2-4 本合同货物：麻醉吊塔(医用吊塔系统)

型号：HyPort3000

品牌：迈瑞

注册证编号：无

货物单价：（金额大写）：伍万玖仟玖佰元整（人民币）

（金额小写）：59900（人民币）

数量：7套

2-5 本合同货物：腔镜吊塔（含显示屏吊臂）(医用吊塔系统)

型号：HyPort3000

品牌：迈瑞

注册证编号：无

货物单价：（金额大写）：伍万玖仟玖佰元整（人民币）

（金额小写）：59900（人民币）

数量：5套

2-6 本合同货物：手术床（电动液压手术床）

型号：UniBase 30

品牌：迈瑞

注册证编号：苏械注准 20142150666

货物单价：（金额大写）：玖万玖仟玖佰元整（人民币）

（金额小写）：99900（人民币）

数量：8套

2-7 本合同货物：输液工作站（一拖六）（输液信息采集系统+注射泵）

型号：BeneFusion eDS BeneFusion eSP

品牌：迈瑞

注册证编号：国械注准 20213140972+ 国械注准 20213140852

货物单价：（金额大写）：壹拾壹万玖仟玖佰元整（人民币）

（金额小写）：119900（人民币）

数量：4 套

2-8 本合同货物：输液工作站（一拖八）（输液信息采集系统+注射泵）

型号：BeneFusion eDS BeneFusion eSP

品牌：迈瑞

注册证编号：国械注准 20213140972+ 国械注准 20213140852

货物单价：（金额大写）：壹拾叁万玖仟玖佰元整（人民币）

（金额小写）：139900（人民币）

数量：4 套

2-9 本合同货物：血液透析用水处理系统（血液透析和相关治疗用水处理设备）

型号：R0-280-5

品牌：迈凌

注册证编号：京械注准 20182450137

货物单价：（金额大写）：壹佰肆拾肆万玖仟捌佰元整（人民币）

（金额小写）：1449800（人民币）

数量：1 套

货物配置清单：详见附件一（为本合同的一部分，具有同等的法律效力）。

2.货物总价（金额大写）：陆佰肆拾叁万陆仟壹佰元整（人民币）

（金额小写）：6436100（人民币）

3.交货地点：首都医科大学附属北京佑安医院指定地点

4. 交货期限：合同签定后 30 个工作日内。安装时间：交货后 7 个工作日内安装完毕。

5. 包装及运费：乙方向甲方供货过程中发生的相关费用, 包括运输费、装卸费、安装费、调试费、验收费及与设备有关费用均由乙方负担。

6. 付款方式:

6.1 合同签字盖章, 且乙方向甲方提交下列单据并审核无误后 10 个工作日内, 向乙方支付合同总金额 50.496418638 % 的合同款。

6.1.1 相当于合同总金额 100% 的发票 (发票名称、型号要与合同完全一致)。

6.1.2 相当于合同总金额 10% 的履约保函, 期限为自合同签订之日起 18 个月。

6.2 乙方将全部货物运至甲方指定的交货地点, 且经甲方使用科室和技术主管部门书面确认设备运行良好, 技术主管部门出具《医疗设备开箱及安装调试验收报告》后, 待财政资金尾款到位, 按上级批复比例及医院支付要求, 甲方向乙方无息支付合同 49.50358136 % 尾款; 因甲方上级财政资金批复待定, 乙方不予追究甲方逾期支付责任。若经使用科室和技术主管部门确认质量不合格的, 甲方有权要求换货退货, 乙方应当向甲方支付合同总额 10% 作为违约金, 违约金不足以弥补甲方损失的, 乙方应当予以补足。(如乙方未按照合同约定期限将货物运送到指定地点, 乙方应按合同总金额 5% 向甲方支付逾期交货违约金。)

6.3 如财政另有支付要求, 按财政拨款额度、时间进度等支付要求执行。

7. 质量保证: 乙方所提供产品必须是厂家生产的全新产品, 设备指标符合国际相关专业的要求, 符合国内有关标准及行业规定以及甲方的使用要求, 符合生产合格标准 (符合厂家技术说明书), 乙方提供原厂合格证明及使用说明书, 以及乙方具有合法销售合同货物的资质、资格证明。

8. 包装要求: 除合同另有约定外, 乙方提供的全部货物, 均应采用本行业通用的方式进行包装, 且该包装应符合国家有关包装的法律、法规的规定。包装应适应于远距离运输、防潮、防震、防锈和防粗暴装卸, 确保货物安全无损, 抵达现场。由于包装不善所引起的货物锈蚀、损坏和损失均由乙方承担。每件包装箱内应附一份详细装箱单和质量合格证。

9. 装运标志: 乙方应在每一包装箱的四侧用不褪色的油漆以醒目的中文字样作出下列标记: 收货人、合同号、装运标志、收货人代号、目的地、货物名称、

品目号、箱号、毛重/净重、尺寸（长×宽×高以厘米计）。

如果货物单件重量在 2 吨或 2 吨以上，乙方应在每件包装箱的两侧用中文和适当的运输标记，标明“重心”和“吊装点”，以便装卸和搬运。根据货物的特点和运输的不同要求，乙方应在包装箱上清楚地标有“小心轻放”、“防潮”、“勿倒置”等字样和其他适当的标志。

10. 验收标准

10.1 按照国家、地方法律法规及相关行业标准、本合同规定的货物名称、数量、规格、功能以及甲方相关制度要求等进行验收，验收合格后签署书面验收合格报告。

10.2 以验收之日为截止日期，乙方保证提供货物的生产日期在半年之内。

11. 售后服务：货物安装调试验收合格后双方共同签署书面验收合格报告，自签署书面验收报告之日起，整机免费保修 3 年（血液透析用水处理系统（血液透析和相关治疗用水处理设备）5 年、输液工作站（一拖六）（输液信息采集系统+注射泵）、输液工作站（一拖八）（输液信息采集系统+注射泵）5 年），终身维护，详见附件二《售后服务承诺书》（为本合同的一部分，具有同等的法律效力）。

12. 合同变更：经双方协商一致，并共同签署书面变更协议或补充协议的，可以变更合同。

13. 违约责任：对于违背承诺拖延交货时间（无论全部或部分货物拖延），每拖延一天须支付另一方合同金额的 2% 作为违约金。乙方拖延 柒 日仍未交货的，甲方有权解除合同，乙方应支付合同金额 20% 作为违约金。

质量验收不合格或 壹 年内同一故障累计出现两次以上（含两次）或检定结果未能通过技术监督鉴定标准，甲方有权要求乙方退货或更换新品，由此而产生的经济损失由乙方负责。若更换，更换一次后仍不合格，甲方要求退货的，乙方应当负责退货，退还甲方全部合同款及按银行同期贷款利率计算的利息，并赔偿给甲方造成的损失。

乙方在安装调试货物过程中应当严格遵循操作规范，若造成任何一方或第三方人员伤亡或财产损失的，均由乙方承担全部赔偿责任，包括甲方可能承担的工伤保险待遇、律师费、诉讼费等在内一切费用。

14. 乙方确保其提供的产品及服务符合甲方现有软、硬件系统条件，不会影响甲方现有软、硬件系统安全；否则，乙方应退还甲方全部合同款及同期利息，按甲方购买受影响软、硬件系统及配套服务金额的双倍赔偿甲方损失，不足以弥补的，差额补齐；

15. 乙方确保对其提供产品具有合法的知识产权权益，甲方不会因为使用乙方产品及服务受到任意第三方知识产权权益、商业秘密等方面的控告。否则，乙方应负责卸载侵权产品，赔偿第三方损失，包括甲方前期处理可能发生的鉴定费、检测费、勘验费、诉讼费、律师费等在内发生的一切费用；退还甲方全部合同款，并按赔偿第三方金额双倍或全部合同款双倍两者金额较高者，赔偿甲方损失，不足以弥补的，差额补齐。此情况下，甲方有权解除合同。

16. 乙方应对服务过程中获悉甲方未书面向其公开的技术信息、经营信息、商业信息等、为甲方提供服务的第三方供应商信息、患者信息承担保密责任，未经甲方及信息持有人事前书面许可，不得泄露给任意第三方。否则，乙方应赔偿第三方损失，包括甲方前期处理可能发生的鉴定费、检测费、勘验费、诉讼费、律师费等在内发生的一切费用；退还甲方全部合同款，并按赔偿第三方金额双倍或全部合同款双倍两者金额较高者，赔偿甲方损失，不足以弥补的，差额补齐。此情况下，甲方有权解除合同。

17. 乙方有合同约定违约行为的，甲方可从质保金中先行扣除，不足部分，乙方应予补齐。

18. 不可抗力：指不能预见、不可避免，并不能克服的事件，这种客观情况已经或可能对任何一方的业务及发展前景产生实质性的不利影响。包括：政府强令关闭，国家政策禁止，战争，自然灾害等。遇到上述客观情况一方应尽快将客观情况通知对方，并向对方提供相应的法律证明文件和政府文件及其他权威资料。因上述事件不能履行合同的，应根据该事件的影响程度，部分或全部免除责任。

19. 争议处理：双方本着合作谅解的精神，按《中华人民共和国民法典》的相关要求友好协商解决。经协商不能解决的，任何一方可向甲方所在地人民法院提起诉讼。

20. 合同的组成部分：本合同、货物配置清单、售后服务承诺书、（厂家、供货商、货物）资质、授权委托书、开具发票承诺、廉洁购销合同、反商业贿赂

承诺书。

21. 合同生效及其它:本合同自双方签字盖章后开始生效。本合同一式伍份,具有同等法律效力,甲方各执肆份,乙方执壹份。

22. 附件:附件一:货物配置清单;附件二:售后服务承诺书。作为合同一部分,与本合同具有同等法律效力。

23. 经办人姓名及联系方式: 宿同海 15201139661

甲方: 首都医科大学附属北京佑安医院 乙方: 北京博康天瑞医疗器械有限公司
地址: 北京市丰台区右安门外西头8号 地址: 北京市海淀区高里掌路1号院



法定代表人签字:

法定代表人签字: 宿同海

授权代表人签字:

授权代表人签字: 宿同海

盖章:

盖章:

电话:

电话:

日期: 2022年 7月 27日

日期: 2022年 7月 25日

附件一

序号	货物名称	型号	详细配置		原产地及制造商	数量 (单位)
			名称	内容		
2-1	口腔颌面锥形束计算机断层摄影设备（口腔颌面锥形束计算机断层摄影设备）	HiRes3D-Plus	硬件配置		北京/北京朗视仪器股份有限公司	1套
			HiRes3D-Plus 设备主机	电动座椅+电动颌托		
			数字化图像处理系统	工作站		
			高精度面部扫描系统	集成于设备主机内		
			软件配置			
			SmartV 软件	产品配套软件		
			金属伪影校正模块	朗视独创的金属伪影校正功能，能有效降低金属伪影干扰		
			面部扫描模块	须选配高精度面部扫描系统，获取高精度面部三维表面数据		
			MiniPACS	在主计算机上安装一个小型 PACS 服务，提供存储、传输、远程打印、查询功能		

序号	货物名称	型号	详细配置				原产地及制造商	数量(单位)
			序号	编码	名称	数量		
2-2	三头无影灯(LED手术无影灯)	HyLED8600/8600/8600	1		三灯悬吊系统	1	南京/南京迈瑞生物医疗电子有限公司	2套
			2		8600灯头带C臂组件	3		
			3	DJ15-0057-029	LED消毒手柄组件	3		
			4		天花吊顶装饰组件	1		
			5		LED灯标准安装及服务(全包)	1		
				DJ15-0057-029	合计			
			1	DJ15-0034-001	墙控系统	1		
			2	DJ15-0042-004	8600灯头色温可调(光斑可调,不送触摸屏)	1		
			3	DJ15-0042-004	8600灯头色温可调(光斑可调,不送触摸屏)	1		
			4	DJ15-0042-004	8600灯头色温可调(光斑可调,不送触摸屏)	1		

序号	货物名称	型号	详细配置			原产地及制造商	数量(单位)	
			序号	编码	名称			数量
2-2	三头无影灯 (LED手术无影灯)	HyLED8600/8600/8600	1		三灯悬吊系统	1	南京/南京迈瑞生物医疗电子有限公司	1套
			2		8600 灯头带 C 臂组件	3		
			3	DJJ15-0057-029	LED 消毒手柄组件	3		
			4		天花吊顶装饰组件	1		
			5		LED 灯标准安装及服务 (全包)	1		
				DJJ15-0057-029	合计			
			1	DJJ15-0034-001	墙控系统	1		
			2	DJJ15-0042-004	8600 灯头色温可调 (光斑可调, 不送触摸屏)	1		
			3	DJJ15-0042-004	8600 灯头色温可调 (光斑可调, 不送触摸屏)	1		
			4	DJJ15-0042-004	8600 灯头色温可调 (光斑可调, 不送触摸屏)	1		
5	DJJ15-0030-009	中置数字高清摄像, 等于中置数字高清摄像预留+摄像头, 含触摸屏	1					

序号	货物名称	型号	详细配置				原产地及制造商	数量 (单位)
			序号	编码	名称	数量		
2-3	双头无影灯 (LED 手术无影灯)	HyLED760/730	1	DJ15-0057-021	双灯悬吊系统	1	南京/南京迈瑞生物医疗电子有限公司	4套
			2		760灯头带C臂组件	1		
			3		730灯头带C臂组件	1		
			4		LED消毒手柄组件	2		
			5		天花吊顶装饰组件	1		
			6		LED灯标准安装及服务(全包)	1		
				合计				
			1	DJ15-0034-001	墙控系统	1		

序号	货物名称	型号	详细配置			原产地及制造商	数量(单位)	
			序号	部件名称	部件号			部件数量
2-4	麻醉吊塔(医用吊塔系统)	HyPort3000	主体:				南京/南京迈瑞生物医疗有限公司	7套
			1	天花装饰罩-77mm-单塔	115-026795-00	1		
			2	机械单臂-轻型-1000	DJ15-1002-003	1		
			3	连接柱-900	DJ15-1008-009	1		
			4	β吊柱 298mm*280mm*1000mm	DJ15-1012-003	1		
			5	底座-短, 适用于轻型横臂	DJ15-1001-001	1		
			气体终端:					
			1	气体终端_德式_太平洋_氧气	DJ15-1030-009	2		
			2	气体插头_德式_太平洋_氧气	082-001294-00	2		
			3	气体终端_德式_太平洋_负压	DJ15-1030-011	2		
			4	气体插头_德式_太平洋_负压	082-001295-00	2		
5	气体终端_德式_太平洋_压缩空气	DJ15-1030-010	2					
6	气体插头_德式_太平洋_压缩空气	082-001292-00	2					
7	气体终端_德式_太平洋_笑气	DJ15-1030-013	1					
8	气体插头_德式_太平洋_笑气	082-001293-00	1					
9	气体终端_德式_太平洋_二氧化碳	DJ15-1030-012	2					
10	气体插头_德式_太平洋_二氧化碳	082-001291-00	2					
11	气体终端_德式_捷锐_麻醉废气	DJ15-1030-016	1					

12	气体插头_德式_捷锐_麻醉废气	082-000213-00	1		
电终端:					
1	电源插座_国标 5 孔_西门子	DJ15-1026-102	14		
2	等电位	DJ15-1028-001	2		
3	罗格朗 RJ45, 含线, CAT6	DJ15-1028-004	2		
托盘:					
1	导轨式托盘-430X480	115-029220-00	1		
2	导轨式托盘-430X480-单抽屉	115-029226-00	1		
附件:					
1	延伸臂-导轨式-300+300	115-027336-00	1		
2	输液架- I 型	115-027116-00	1		
3	边轨式集线器	043-005208-00	4		

序号	货物名称	型号	详细配置			原产地及制造商	数量(单位)	
			序号	部件名称	部件号			部件数量
2-5	腔镜吊塔 (含显示屏吊臂) (医用吊塔系统)	HyPort3000	主体:				南京/南京迈瑞生物医疗电子有限公司	5套
			1	天花装饰罩-77mm-单塔	115-026795-00	1		
			2	机械双臂-轻型-750+750	DJ15-1002-007	1		
			3	连接柱-700	DJ15-1008-007	1		
			4	β吊柱 298mm*280mm*1250mm	DJ15-1012-004	1		
			5	基座-短, 适用于轻型横臂	DJ15-1001-001	1		
			气体终端:					
			1	气体终端_德式_太平洋_氧气	DJ15-1030-009	2		
			2	气体插头_德式_太平洋_氧气	082-001294-00	2		
			3	气体终端_德式_太平洋_负压	DJ15-1030-011	2		
4	气体插头_德式_太平洋_负压	082-001295-00	2					
5	气体终端_德式_太平洋_压缩空气	DJ15-1030-010	2					
6	气体插头_德式_太平洋_压缩空气	082-001292-00	2					
7	气体终端_德式_太平洋_二氧化碳	DJ15-1030-012	2					
8	气体插头_德式_太平洋_二氧化碳	082-001291-00	2					
9	气体终端_德式_太平洋_氮气	DJ15-1030-014	2					
10	气体插头_德式_太平洋_氮气	082-001323-00	2					

电终端:					
1	电源插座_国标 5 孔_西门子	DJ15-1026-102	14		
2	等电位	DJ15-1028-001	2		
3	罗格朗 RJ45, 含线, CAT6	DJ15-1028-004	2		
4	BNC, 含线	DJ15-1028-016	3		
托盘:					
1	导轨式托盘-430X480	115-029220-00	3		
2	导轨式托盘-430X480-单抽屉	115-029226-00	1		
附件:					
1	延伸臂-导轨式-300+300	115-027336-00	1		
2	输液架-I 型	115-027116-00	1		
3	边轨式集线器	043-005208-00	4		
显示系统					
1	单屏显示器悬挂系统 (无显示器)	DJ15-0026-005	1		
2	视频安装辅助包	DJ15-0058-001	1		
3	HD-SDI/SDI 电缆	115-019380-00	1		

序号	货物名称	型号	详细配置			原产地及 制造商	数量 (单位)
			序号	编码	名称		
2-6	手术床 (电动液 压手术 床)	UniBase 30	1	DJ15-0017-013	UniBase 30 主机	南京/南京 迈瑞生物 医疗电子 有限公司	8 套
			2	DJ15-0018-007	UniBase 30 平移		
			3	DJ15-0019-011	UniBase 30 金属腰桥		
			4	DJ15-0021-007	UniBase 30 头板		
			5	DJ15-0021-008	UniBase 30 腿板 (一对)		
			6	DJ15-0054-009	UniBase 30 记忆海绵复合床垫		
			7	DJ15-0022-005	UniBase 30 线控-带平移		
			8	DJ15-0055-001	轻型麻醉屏架 (带夹持器)		
			9	DJ15-0056-003	轻型托手架 (一对)		
			10	DJ15-0023-001	国标电源线(5m)		
			附件				
			1	0092-30-102629	轻型支身架	南京/南京 迈瑞生物 医疗电子 有限公司	1 套
			2	0092-30-102674	轻型方形夹持器		
			3	0092-30-102674	轻型方形夹持器		
			4	0092-30-102628	轻型支肩架		
			5	0092-30-102674	轻型方形夹持器		
			6	0092-30-102674	轻型方形夹持器		
			7	0092-30-102626	轻型托腿架		
			8	0092-30-102675	轻型圆形夹持器		
			9	0092-30-102675	轻型圆形夹持器		
			10	115-008219-00	A01XX 附件推车		

序号	货物名称	型号	详细配置		原产地及 制造商	数量 (单位)
			序号	配置说明		
2-7	输液工作站 (一拖六) (输液信息采集 系统+注射 泵)	BeneFusion eDS BeneFusion eSP	1	输液管理系统(电源管理、数据传输)	深圳/深 圳迈瑞生 物医疗电 子股份有 限公司	4 套
			2	靶控泵		
			3	注射泵		
			4	紧固夹		
			5	合格证		
			6	保修卡		
			7	说明书		
			8	电源线		
			9	快速操作卡		
			10	台车		

序号	货物名称	型号	详细配置		原产地及 制造商	数量 (单位)	
			序号	配置说明			数量
2-8	输液工作站 (一拖八) (输液信息采集 系统+注射 泵)	BeneFusion eDS BeneFusion eSP	1	输液管理系统 (电源管理、数据传输)	1	深圳/深圳 迈瑞生物 医疗电子 股份有限 公司	4套
			2	输液管理系统	1		
			3	靶控泵	2		
			4	注射泵	6		
			5	紧固夹	8		
			6	合格证	9		
			7	保修卡	9		
			8	说明书	9		
			9	电源线	9		
			10	快速操作卡	1		
			11	台车	1		

序号	货物名称	型号	详细配置		数量 (单位)
			序号	名称	
2-9	血液透析用水处理系统 (血液透析和相关治疗用水处理设备)	R0-280-5	1	颗粒过滤器	1
			2	原水泵	1
			3	多介质过滤器	1
			4	树脂软化器	1
			5	活性炭过滤器	2
			6	保安过滤器	1
			7	R0膜壳	5
			8	一级RO膜	3
			9	二级RO膜	2
			10	一级高压泵	1
			11	二级高压泵	1
			12	电导率仪	3
			13	电磁阀	5
			14	中间水箱	1
			15	空气除菌过滤器	1
			16	人机界面	1
			17	PLC	1
			18	一级变频器	1
			19	二级变频器	1

北京/北京迈
凌医疗技术
发展有限公司

1套

20	低压电气部分			1	
21	控制系统			1	
22	管道			1	
23	机身与机架			1	
	管道热消毒装置				
1	热消毒水泵			1	
2	温度变送器			2	
3	压力变送器			1	
4	压力表			1	
5	流量计			1	
6	加热器			1	
7	低压电气部分			1	
8	管道			1	
9	机身与机架			1	

附件二

维保服务承诺书中要求必须包含的内容：

1. 设备需要提供产品医疗器械注册证、质量合格、生产商、销售商资质合法证明，运抵甲方指定地点的期限为合同签订后 30 个工作日内。

2. 要求供货商提供设备投入临床使用所必须的耗材、试剂、易损件以及维保期后须定期更换的配件的名称、规格型号、单位、成交价格，并承诺所供价格不超过北京市任意三家三甲医院平均成交价格的 5%，如未按承诺执行，一经查实，由此给医院造成的经济损失，由供货商承担。易损件还需要标明使用更换周期。

3. 本项目所供设备的质量保证期为验收合格后整机免费保修 36 个月(血液透析用水处理系统（血液透析和相关治疗用水处理设备）60 个月、输液工作站（一拖六）（输液信息采集系统+注射泵）、输液工作站（一拖八）（输液信息采集系统+注射泵）60 个月）(自货物验收合格双方签字确认之日起始计)，供货商和制造商需要同时提供包含上述售后服务要求的售后服务承诺函。保修范围包括提供的所有设备（含第三方设备、配件和易损件）和安装调试维修保养服务。在保修期内原厂负责设备维修和技术咨询服务，矫正和免费更换有缺陷的设备或部件、排除系统出现的故障。

4. 原厂技术工程师应在 2 小时内电话响应，4 小时到达现场，24 小时解决软硬件故障。需返厂维修的部件，运费由供货商负担，维修期间供货商负责免费提供备用机或备用方案。

5. 更换或维修过的设备或部件的保修期应从更换或维修完成之日起相应延长。原厂负责所供设备中所有软件的终身免费升级（正式发布后三个月内），并提供相应技术咨询服务。

6. 保修期满后，在与保修期维保范围相同的情况下，每年保修费用不超过购置费的 5%。零配件供应期保证至少十年。

7. 对于强制计量设备由供货商负责首次计量合格，并承担相关费用（包括运费）。若需要，应在检测时间提供备用仪器或配件，保证甲方的使用。

8. 未履行或未按约定履行保修义务的，经合理催告仍怠于履行的，需方可自行聘请其他具有资质的机构维修，费用由供货商承担。

投标分项报价表

招标编号： 0701-224160090028R

包号： 02包

品目号： 2-1

货物名称： 口腔颌面锥形束计算机体层摄影设备等

价格单位：人民币元

序号	名称	型号(规格)	制造商及原产地	品牌	单价	数量	总价
1	主机和标准附件						
1-1	口腔颌面锥形束计算机体层摄影设备（口腔颌面锥形束计算机体层摄影设备）	HiRes3D-P1us	北京朗视仪器股份有限公司/北京	朗视	1189800	1	1189800
2	备品备件	—	—	—	免费	免费	免费
3	专用工具	—	—	—	免费	免费	免费
4	安装、调试、验收	—	—	—	免费	免费	免费
5	技术服务	—	—	—	免费	免费	免费
6	培训	—	—	—	免费	免费	免费
7	其他	—	—	—	免费	免费	免费
总计					1189800	1	1189800
采购项目（标的）交付的时间		合同签订后 30 个工作日到货					
采购项目（标的）交付的地点		首都医科大学附属北京佑安医院指定地点					

招标编号： 0701-224160090028R

包号： 02 包

品目号： 2-2、2-3

货物名称： 三头无影灯、双头无影灯

价格单位： 人民币元

序号	名称	型号（规格）	制造商及原产地	品牌	单价	数量	总价
1	主机和标准附件						
1-1	三头无影灯（LED 手术无影灯）	HyLED8600/8600 /8600	南京迈瑞生物医疗电子有限公司/南京	迈瑞	239900	3	719700
1-2	双头无影灯（LED 手术无影灯）	HyLED760/730	南京迈瑞生物医疗电子有限公司/南京	迈瑞	129900	4	519600
2	备品备件	—	—	—	免费	免费	免费
3	专用工具	—	—	—	免费	免费	免费
4	安装、调试、验收	—	—	—	免费	免费	免费
5	技术服务	—	—	—	免费	免费	免费
6	培训	—	—	—	免费	免费	免费
7	其他	—	—	—	免费	免费	免费
总计					\	7	1239300
采购项目（标的）交付的时间		合同签订后 30 个工作日到货					
采购项目（标的）交付的地点		首都医科大学附属北京佑安医院指定地点					

招标编号： 0701-224160090028R

包号： 02 包

品目号： 2-4、 2-5

货物名称： 麻醉吊塔、腔镜吊塔（含显示屏吊臂）

价格单位： 人民币元

序号	名称	型号（规格）	制造商及原产地	品牌	单价	数量	总价
1	主机和标准附件						
1-1	麻醉吊塔 （医用吊塔系统）	HyPort3000	南京迈瑞生物 医疗电子有 限公司/南 京	迈瑞	59900	7	419300
1-2	腔镜吊塔 （含显示屏吊臂） （医用吊塔系统）	HyPort3000	南京迈瑞生物 医疗电子有 限公司/南 京	迈瑞	59900	5	299500
2	备品备件	—	—	—	免费	免费	免费
3	专用工具	—	—	—	免费	免费	免费
4	安装、调试、验收	—	—	—	免费	免费	免费
5	技术服务	—	—	—	免费	免费	免费
6	培训	—	—	—	免费	免费	免费
7	其他	—	—	—	免费	免费	免费
总计					59900	12	718800
采购项目（标的）交付的时间		合同签订后 30 个工作日到货					
采购项目（标的）交付的地点		首都医科大学附属北京佑安医院指定地点					

招标编号： 0701-224160090028R

包号： 02 包

品目号： 2-6

货物名称： 手术床

价格单位：人民币元

序号	名称	型号（规格）	制造商及原产地	品牌	单价	数量	总价
1	主机和标准附件						
1-1	手术床（电动液压手术床）	UniBase 30	南京迈瑞生物医疗电子有限公司/南京	迈瑞	99900	8	799200
2	备品备件	—	—	—	免费	免费	免费
3	专用工具	—	—	—	免费	免费	免费
4	安装、调试、验收	—	—	—	免费	免费	免费
5	技术服务	—	—	—	免费	免费	免费
6	培训	—	—	—	免费	免费	免费
7	其他	—	—	—	免费	免费	免费
总计					99900	8	799200
采购项目（标的）交付的时间		合同签订后 30 个工作日到货					
采购项目（标的）交付的地点		首都医科大学附属北京佑安医院指定地点					

招标编号： 0701-224160090028R

包号： 02包

品目号： 2-7、2-8

货物名称： 输液工作站（一拖六）、输液工作站（一拖八）

价格单位：人民币元

序号	名称	型号（规格）	制造商及原产地	品牌	单价	数量	总价
1	主机和标准附件						
1-1	输液工作站（一拖六） （输液信息采集系统+注射泵）	BeneFusion eDS BeneFusion eSP	深圳迈瑞生物医疗电子股份有限公司/深圳	迈瑞	119900	4	479600
1-2	输液工作站（一拖八） （输液信息采集系统+注射泵）	BeneFusion eDS BeneFusion eSP	深圳迈瑞生物医疗电子股份有限公司/深圳	迈瑞	139900	4	559600
2	备品备件	—	—	—	免费	免费	免费
3	专用工具	—	—	—	免费	免费	免费
4	安装、调试、验收	—	—	—	免费	免费	免费
5	技术服务	—	—	—	免费	免费	免费
6	培训	—	—	—	免费	免费	免费
7	其他	—	—	—	免费	免费	免费
总计					\	8	1039200
采购项目（标的）交付的时间		合同签订后 30 个工作日到货					
采购项目（标的）交付的地点		首都医科大学附属北京佑安医院指定地点					

招标编号： 0701-224160090028R

包号： 02包

品目号： 2-9

货物名称： 血液透析用水处理系统

价格单位：人民币元

序号	名称	型号（规格）	制造商及原产地	品牌	单价	数量	总价
1	主机和标准附件						
1-1	血液透析用水处理系统（血液透析和相关治疗用水处理设备）	R0-280-5	北京迈凌医疗技术发展有限公司/北京	迈凌	1449800	1	1449800
2	备品备件	—	—	—	免费	免费	免费
3	专用工具	—	—	—	免费	免费	免费
4	安装、调试、验收	—	—	—	免费	免费	免费
5	技术服务	—	—	—	免费	免费	免费
6	培训	—	—	—	免费	免费	免费
7	其他	—	—	—	免费	免费	免费
总计					1449800	1	1449800
采购项目（标的）交付的时间		合同签订后 30 个工作日到货					
采购项目（标的）交付的地点		首都医科大学附属北京佑安医院指定地点					

一、 设备配置单：

1.1 口腔颌面锥形束计算机体层摄影设备（口腔颌面锥形束计算机体层摄影设备）HiRes3D-Plus（共计 1 套）

版本：V1.4.0

HiRes3D-Plus 口腔颌面锥形束计算机体层摄影设备 配置清单

一、 配置清单

硬件配置

	数量	备注
HiRes3D-Plus 设备主机	1 台	电动座椅+电动颌托
数字化图像处理系统	1 套	工作站
*高精度面部扫描系统	1 套	集成于设备主机内

*：选配功能

软件配置

	内容
SmartV 软件	产品配套软件
金属伪影校正模块	朗视独创的金属伪影校正功能，能有效降低金属伪影干扰
*面部扫描模块	须选配高精度面部扫描系统 获取高精度面部三维表面数据
*MiniPACS	在主计算机上安装一个小型 PACS 服务，提供存储、传输、远程打印、查询功能

*：选配功能

二、 设备功能

本产品供医疗单位作口腔颌面部体层摄影使用。具体功能：

功能	说明
高精度三维体层摄影	获得口腔颌面部的高精度三维影像
曲面断层重建	从三维影像中重建任意位置的曲面断层影像 支持自动生成模式及人工设置模式，支持多层叠加
颞下颌关节	颞下颌关节影像显示
多平面重建	对三维数据进行任意位置、角度的多平面重建
交互式三维显示	对三维图像进行交互式的缩放、旋转
描绘神经管	对神经管进行标记，方便种植部位下颌神经管颊舌向位置进行评估
模拟种植	制定种植计划，在种植体库中选择合适的种植体长度、直径； 设计种植体植入位置及植入方向
图像增强	支持对二维图像的对比度、亮度、锐度、伽马调整；支持对三维图像的对比度、亮度调整
二维测量	支持在二维图像上进行长度、角度测量及进行局部信息统计
添加注释	在图像上添加文字、箭头等标记
患者数据管理	支持增加、删除、检索患者图像数据
DICOM3.0 格式输出	以标准 DICOM3.0 格式输出图像文件
数据、软件整体刻录	将患者信息、图像和 SmartV 软件整体刻录到光盘
诊断报告打印	建立并打印诊断报告
头颅正/侧位显示	清晰显示头颅正/侧位影像
金属伪影校正	降低口腔内金属物或其他高密度物质对成像效果的影响，显著提高图像质量
*面部扫描	获取高精度面部三维表面数据

*Worklist 功能	支持设备操作台与登记台之间的通讯, 完成成像设备和信息系统的集成
*PACS 接口	将设备接入医院现有 PACS 网络, 提供存储、传输、远程打印、查询功能
*MiniPACS	在尚未安装 PACS 网络的医疗机构, 在 HiRes3D 的工作站上面安装一个小型 PACS 系统, 实现快速数据共享

*: 选配功能

三、技术指标

1、CT 功能

成像范围 (FOV)	20cm×17cm, 16cm×10cm, 16cm×5cm, 8cm×8cm
体素尺寸	0.3mm, 0.25mm/0.125mm, 0.2mm/0.1mm, 0.125mm/0.0625mm
最高空间分辨率	≥2.4lp/mm
最快重建时间	≤40s
单次扫描最短曝光时间	12.5s
重建图像位数	12bits
X 射线管电压	60kV-100kV
X 射线管电流	2mA-10mA
最大曝光功率	600W
焦点尺寸	0.4(IEC60336)
探测器类型	平板探测器 (非晶硅+碘化铯)

2、面部扫描仪

物理尺寸	110mm (宽) x12.6mm (高), 厚度 3.8-4.1mm
成像功能	深度/颜色/红外
成像距离	0.2m-1.5m

3、设备整体

设备尺寸	1077mm (宽) ×1825mm(深) ×2109mm (高)
设备重量	340kg
额定电压及频率	AC 220V, 50Hz
输入功率	间歇功率 1kVA, 连续功率 0.15kVA

四、安装条件

项目		要求	备注
安装空间	设备间	不小于: 1.8m(长) x 1.5m (宽) x 2.5m (高) 门宽不小于 660mm	
	操作间	不小于: 1.5m(长) x 1m (宽) x 2.5m (高)	
防护要求	设备间	楼板: 不低于 1.5mm 铅当量 墙、门、窗: 不低于 3mm 铅当量	
	操作间	无特殊要求	
电源要求	设备间	a) 电源电压: 单相, AC 220V, ±10%; b) 电源频率: 50Hz ± 1 Hz; c) 电源电阻: ≤1.0Ω; d) 电源容量: 2kVA;	
	操作间	e) 墙上独立插座, 接地良好。 电源容量 1kVA, 其他同设备间	

1.2 三头无影灯（LED手术无影灯）HyLED8600/8600/8600（共计2套）

HyLED8600/8600/8600三头手术灯标准配置			
序号	编码	名称	数量
1	DJ15-0057-029	三灯悬吊系统	1
2		8600灯头带C臂组件	3
3		LED消毒手柄组件	3
4		天花吊顶装饰组件	1
5		LED灯标准安装及服务（全包）	1
	DJ15-0057-029	合计	
1	DJ15-0034-001	墙控系统	1
2	DJ15-0042-004	8600灯头色温可调（光斑可调，不送触摸屏）	1
3	DJ15-0042-004	8600灯头色温可调（光斑可调，不送触摸屏）	1
4	DJ15-0042-004	8600灯头色温可调（光斑可调，不送触摸屏）	1

三头无影灯（LED手术无影灯）HyLED8600/8600/8600（共计1套）

HyLED8600/8600/8600三头手术灯标准配置			
序号	编码	名称	数量
1	DJ15-0057-029	三灯悬吊系统	1
2		8600灯头带C臂组件	3
3		LED消毒手柄组件	3
4		天花吊顶装饰组件	1
5		LED灯标准安装及服务（全包）	1
	DJ15-0057-029	合计	
1	DJ15-0034-001	墙控系统	1
2	DJ15-0042-004	8600灯头色温可调（光斑可调，不送触摸屏）	1
3	DJ15-0042-004	8600灯头色温可调（光斑可调，不送触摸屏）	1
4	DJ15-0042-004	8600灯头色温可调（光斑可调，不送触摸屏）	1
5	DJ15-0030-009	中置数字高清摄像，等于中置数字高清摄像预留+摄像头， 含触摸屏	1

1.3 双头无影灯（LED手术无影灯）HyLED760/730（共计4套）

HyLED760/730子母手术灯标准配置			
序号	编码	名称	数量
1	DJ15-0057-021	双灯悬吊系统	1
2		760灯头带C臂组件	1
3		730灯头带C臂组件	1
4		LED消毒手柄组件	2
5		天花吊顶装饰组件	1
6		LED灯标准安装及服务（全包）	1
	DJ15-0057-021	合计	
1	DJ15-0034-001	墙控系统	1

1.4 麻醉吊塔（医用吊塔系统）HyPort3000（共计7套）

序号	部件名称	部件号	部件数量
主体:			
1	天花装饰罩-77mm-单塔	115-026795-00	1
2	机械单臂-轻型-1000	DJ15-1002-003	1
3	连接柱-900	DJ15-1008-009	1
4	β吊柱298mm*280mm*1000mm	DJ15-1012-003	1
5	基座-短, 适用于轻型横臂	DJ15-1001-001	1
气体终端:			
1	气体终端_德式_太平洋_氧气	DJ15-1030-009	2
2	气体插头_德式_太平洋_氧气	082-001294-00	2
3	气体终端_德式_太平洋_负压	DJ15-1030-011	2
4	气体插头_德式_太平洋_负压	082-001295-00	2
5	气体终端_德式_太平洋_压缩空气	DJ15-1030-010	2
6	气体插头_德式_太平洋_压缩空气	082-001292-00	2
7	气体终端_德式_太平洋_笑气	DJ15-1030-013	1
8	气体插头_德式_太平洋_笑气	082-001293-00	1
9	气体终端_德式_太平洋_二氧化碳	DJ15-1030-012	2
10	气体插头_德式_太平洋_二氧化碳	082-001291-00	2
11	气体终端_德式_捷锐_麻醉废气	DJ15-1030-016	1
12	气体插头_德式_捷锐_麻醉废气	082-000213-00	1
电终端:			
1	电源插座_国标5孔_西门子	DJ15-1026-102	14
2	等电位	DJ15-1028-001	2
3	罗格朗RJ45, 含线, CAT6	DJ15-1028-004	2
托盘:			
1	导轨式托盘-430X480	115-029220-00	1
2	导轨式托盘-430X480-单抽屉	115-029226-00	1
附件:			
1	延伸臂-导轨式-300+300	115-027336-00	1
2	输液架-I型	115-027116-00	1
3	边轨式集线器	043-005208-00	4

1.5 腔镜吊塔（含显示屏吊臂）（医用吊塔系统）HyPort3000（共计5套）

序号	部件名称	部件号	部件数量
主体:			
1	天花装饰罩-77mm-单塔	115-026795-00	1
2	机械双臂-轻型-750+750	DJ15-1002-007	1
3	连接柱-700	DJ15-1008-007	1
4	β吊柱298mm*280mm*1250mm	DJ15-1012-004	1
5	基座-短, 适用于轻型横臂	DJ15-1001-001	1
气体终端:			
1	气体终端_德式_太平洋_氧气	DJ15-1030-009	2
2	气体插头_德式_太平洋_氧气	082-001294-00	2
3	气体终端_德式_太平洋_负压	DJ15-1030-011	2
4	气体插头_德式_太平洋_负压	082-001295-00	2
5	气体终端_德式_太平洋_压缩空气	DJ15-1030-010	2
6	气体插头_德式_太平洋_压缩空气	082-001292-00	2
7	气体终端_德式_太平洋_二氧化碳	DJ15-1030-012	2
8	气体插头_德式_太平洋_二氧化碳	082-001291-00	2
9	气体终端_德式_太平洋_氮气	DJ15-1030-014	2
10	气体插头_德式_太平洋_氮气	082-001323-00	2
电终端:			
1	电源插座_国标5孔_西门子	DJ15-1026-102	14
2	等电位	DJ15-1028-001	2
3	罗格朗RJ45, 含线, CAT6	DJ15-1028-004	2
4	BNC, 含线	DJ15-1028-016	3
托盘:			
1	导轨式托盘-430X480	115-029220-00	3
2	导轨式托盘-430X480-单抽屉	115-029226-00	1
附件:			
1	延伸臂-导轨式-300+300	115-027336-00	1
2	输液架-I型	115-027116-00	1
3	边轨式集线器	043-005208-00	4

		显示系统	
1	单屏显示器悬挂系统（无显示器）	DJ15-0026-005	1
2	视频安装辅助包	DJ15-0058-001	1
3	HD-SDI/SDI电缆	115-019380-00	1

1.6 手术床（电动液压手术床）UniBase 30（共计8套）

UniBase 30配腰桥平移手术床标准配置/下单编码：0402A-PA0000			
序号	编码	名称	数量
1	DJ15-0017-013	UniBase 30主机	1
	DJ15-0018-007	UniBase 30平移	1
	DJ15-0019-011	UniBase 30金属腰桥	1
2	DJ15-0021-007	UniBase 30头板	1
3	DJ15-0021-008	UniBase 30腿板（一对）	1
4	DJ15-0054-009	UniBase 30记忆海绵复合床垫	1套
5	DJ15-0022-005	UniBase 30线控-带平移	1
6	DJ15-0055-001	轻型麻醉屏架（带夹持器）	1
7	DJ15-0056-003	轻型托手架（一对）	1
8	DJ15-0023-001	国标电源线(5m)	1
		合计	

床附件（共计1套）

0092-30-102629	轻型支身架	3
0092-30-102674	轻型方形夹持器	6
0092-30-102674	轻型方形夹持器	6
0092-30-102628	轻型支肩架	3
0092-30-102674	轻型方形夹持器	6
0092-30-102674	轻型方形夹持器	6
0092-30-102626	轻型托腿架	3
0092-30-102675	轻型圆形夹持器	6
0092-30-102675	轻型圆形夹持器	6
115-008219-00	A01XX 附件推车	2

1.7 输液工作站(一拖六)(输液信息采集系统+注射泵)BeneFusion eDS、
BeneFusion eSP (共计 4 套)

序号	输液监护管理系统配置单 (每套)	
1	配置说明	数量
2	输液管理系统 (电源管理、数据传输)	1
3	靶控泵	2
4	注射泵	4
5	紧固夹	6
6	合格证	7
7	保修卡	7
8	说明书	7
9	电源线	7
10	快速操作卡	1
11	台车	1

1.8 输液工作站(一拖八)(输液信息采集系统+注射泵)BeneFusion eDS、
BeneFusion eSP (共计 4 套)

序号	输液监护管理系统配置单 (每套)	
1	输液管理系统 (电源管理、数据传输)	数量
2	输液管理系统	1
3	靶控泵	2
4	注射泵	6
5	紧固夹	8
6	合格证	9
7	保修卡	9
8	说明书	9
9	电源线	9
10	快速操作卡	1
11	台车	1

1.9 血液透析用水处理系统（血液透析和相关治疗用水处理设备）

R0-280-5（共计1套）

M 迈凌

Milliin(Beijing) Healthcare Technology and Development Ltd.
北京迈凌医疗技术发展有限公司

血液透析和相关治疗用水处理设备——配置清单

产品型号: R0-280-5

产水量: 2.5 m³/h (20°C)

序号	名称	数量	规格	性能	备注
1.	颗粒过滤器	1支	型号: DN40 过滤精度: ≤500 μm	材质: 铜/塑料	过滤水中大颗粒物质
2.	原水泵	1套	/	流量: 3~11m ³ /h 扬程: 40~55m	德国威乐品牌泵
3.	多介质过滤器	1套	罐体: 2472	全自动方式 电子时间型	石英砂、锰砂等五种以上填料
4.	树脂软化器	1套	罐体: 2472	全自动方式 电子流量型	树脂填料工作交换容量≥ 2.0meq/ml
5.	活性炭过滤器	2套	罐体: 2472	全自动方式 电子时间型	迈凌酸洗椰壳活性炭(碘值≥ 1000)
6.	保安过滤器	1套	过滤精度: 1 μm/5 μm	材质: 聚氯乙稀	增加RO膜的安全系数
7.	RO膜壳	5支	无死腔	材质: 不锈钢	无死腔专用膜壳
8.	一级RO膜	3支	ESPA1	材质: 聚酰胺复合膜	美国海德能公司原装产品
9.	二级RO膜	2支	ESPA2 MAX	材质: 聚酰胺复合膜	美国海德能公司原装产品
10.	一级高压泵	1台	5-20	流量: 5.8 m ³ /h 扬程: 102.9 m	丹麦格兰富产品
11.	二级高压泵	1台	5-16	流量: 5.8 m ³ /h 扬程: 80.8 m	丹麦格兰富产品
12.	电导率仪	3只	/	4~20mA 输出信号 自动温度补偿	/
13.	电磁阀	5只	DN25	材质: 不锈钢	/
14.	中间水箱	1只	Φ323	材质: 不锈钢	带空气呼吸器
15.	空气除菌 过滤器	1只	过滤精度: 0.22 μm 规格: 5英寸	材质: 聚氯乙稀	防止空气对水的污染
16.	人机界面	1台	DOP 宽屏幕高分辨率系列	10" 高彩宽屏人机界面 全中文显示屏	台湾台达产品

地址: 北京市朝阳区酒仙桥路10号星科大厦A座A3004室
网址: www.milliin.com

邮编: 100015

电话: 010-8178 5490/91 010-59756708/09/10

序号	名称	数量	规格	性能	备注
17.	PLC	1台	DVP16ES200R	带模拟量多点输入输出控制	台湾台达产品
18.	一级变频器	1台	VFD055E43A	25~60Hz 变频幅度 精度 0.01Hz	台湾台达产品
19.	二级变频器	1台	VFD037E43A	25~60Hz 变频幅度 精度 0.01Hz	台湾台达产品
20.	低压电气部分	1套	/	使用年限可达十年以上	施耐德/ABB 品牌
21.	控制系统	1套	对水路\水压\水温\液位等参数进行自动控制		
22.	管道	1套	反渗透装置内部采用再生级内亮外抛光的不锈钢管件		
23.	机身与机架	1套	采用不锈钢结构, 防止生锈		

仅供 (招标编号: 0701-224160090026) 使用

管道热消毒装置——配置清单

序号	名称	数量	规格	性能	备注
1.	热消毒水泵	1套	/	流量: 4.7m ³ /h 扬程: 46.5m	/
2.	温度变送器	2只	PT100	材质: 不锈钢	/
3.	压力变送器	1只	1MPa	材质: 不锈钢	/
4.	压力表	1只	测量范围: 0~1MPa	材质: 不锈钢	美国雅斯科原装产品
5.	流量计	1只	脉冲信号式	材质: 不锈钢	/
6.	加热器	1套	20kW	材质: 不锈钢	由反渗透装置直接控制
7.	低压电气部分	1套	/	使用年限可达十年以上	施耐德/AUB品牌
8.	管道	1套	主机内部采用卫生级内抛光外抛光的下锈钢 PEX 管件 供水管道做保温处理		
9.	机身与机架	1套	采用不锈钢结构, 防止生锈		

仅供 (招标编号: 0101-22460091022) 使用

二、 保修承诺：

1、我单位对本次投标产品的整机免费保修 36 个月（血液透析用水处理系统（血液透析和相关治疗用水处理设备）60 个月、输液工作站（一拖六）（输液信息采集系统+注射泵）、输液工作站（一拖八）（输液信息采集系统+注射泵）60 个月）；我单位承诺提供给首都医科大学附属北京佑安医院的产品是通过国家或国际相关标准的认证的合格产品。

2、在质量保证期内，我单位将派专业技术人员定期上门进行例行检查，并作好记录，以保证设备正常运行。

在此质保期内，我单位无偿提供设备运行所需备品备件，负责所有故障的排除及设备的更换和修理，均不另收取费用。如属重大质量问题且与本投标文件承诺的指标不符，贵公司有权提出索赔。

3、如在使用过程中发生质量问题，我单位承诺在接到招标人通知后在 1 小时内到达现场提供服务，6 小时内维修完毕，若大修，我单位提供有代用机。

4、质保期内如贵单位发现货物缺陷并通知我单位，我单位将在 12 小时内抵达货物安装地点修复缺陷并承担所有费用，包括缺陷诊断、拆卸、修理或更换、再装配、安装、调试等。

若我单位因自身技术及能力有限，不能在规定期限内修复设备，贵单位有权以我单位名义修复缺陷，所有费用由我单位按实际发生来支付。修理或更换的部件质保期重新计算，我公司承诺提供所有设备产品停产后至少 10 年正常使用所需的备品备件。

5、我单位将与所供货物相符的中文技术资料（如样品、图纸、操作手册、使用指南、维修指南和服务手册等）提供给贵单位。

6、我单位承诺免费对设备和系统的使用和维护提供技术培训，培训内容按实际使用项目逐项进行，同时提供详细的技术资料。交货时我单位将指派技术人员进行不少于一天的产品性能及操作培训，直至操作人员会使用。

7、质保期结束后，我单位将仍为贵公司提供免费的技术咨询服务，定期进行回访，对贵公司提出的问题及时处理。

特此承诺。

北京博康天瑞医疗器械有限公司



深圳迈瑞科技有限公司产品质量和售后服务承诺

(V2.0)

为了更好地服务于广大深圳迈瑞科技有限公司（简称“深迈科”）客户，深迈科公司将提供技术咨询、设备选型、直至整体解决方案，确保设备的质量性能、供货时间、服务保障以及设备在保修期内、外的技术支持、维护保养、维修服务和技术培训，并做出如下承诺：

一、 产品质量承诺

- 1、深迈科公司对本次招投标所提供的设备符合 佑安医院医用设备购置医用电子生理参数检测仪器设备采购项目第2包：口腔颌面锥形术计算机体层摄影设备等 招标编号:0701-224160090028R 要求的规格型号和技术性能。
- 2、深迈科公司保证所供设备是经过出厂检验的合格产品。
- 3、深迈科公司承诺对所供设备满足国家有关质量技术标准及相关法律、法规和规定的要求；并附有产品质量合格证、说明书、操作卡、保修卡。

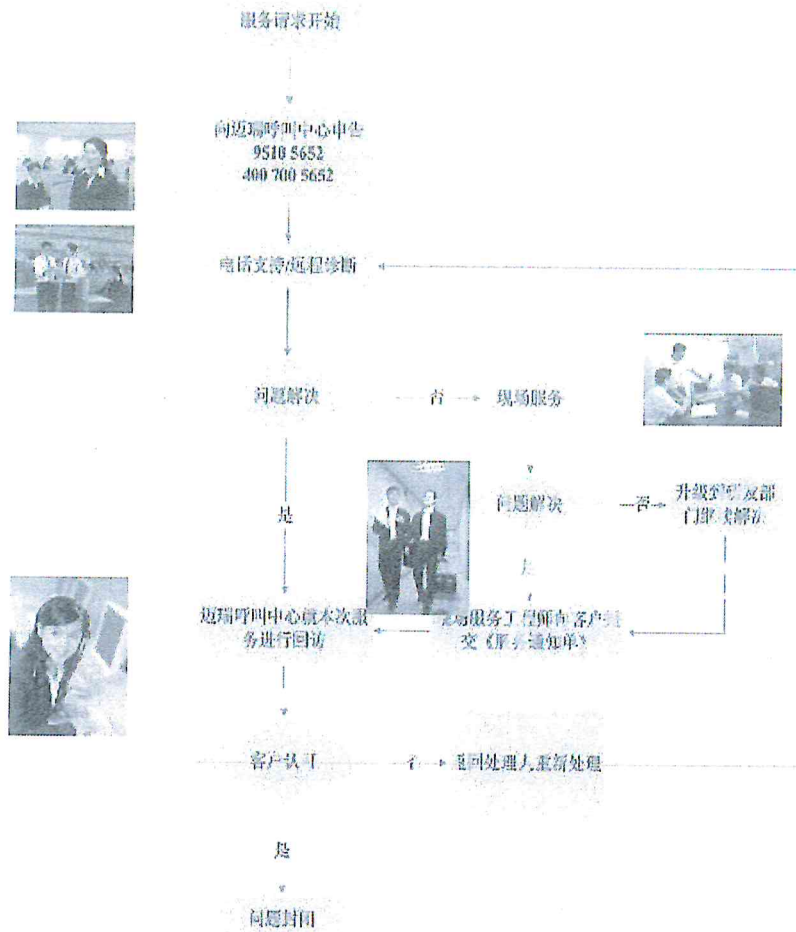
二、 售后服务承诺

- 1、保修范围：用户应按照说明书、操作卡使用所购买的设备。在保修期内，机器出现质量问题，深迈科公司提供免费维修和配件更换。如故障属于下列情形之一引起，则不在免费保修之列，用户应承担器材成本费和人工费用（另行约定），但深迈科公司会尽快协助排除故障，使系统恢复正常。
 - 由于用户不按操作规程操作或者用户人为造成设备损坏，如不小心跌落等，而发生的故障。
 - 由于电网电压在本设备规定的适用范围外引起的故障及严重损坏等。
 - 由于不可抗力引起的机器损坏或灭失，如地震、洪水、火灾、失窃等。
 - 由于未经本公司认可的维修人员之拆修而发生的故障。
 - 对设备的使用超出我方在设计研发仪器时所能预料到的使用目的和使用条件。
 - 由于设备与其他仪器连接使用而发生的故障。
 - 其它非因仪器本身质量问题而发生的故障。

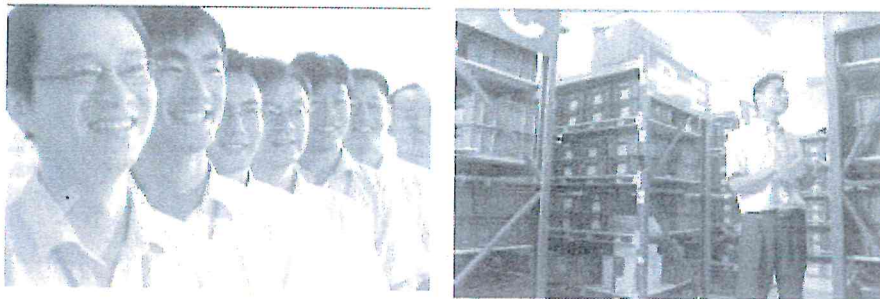
2、服务热线：

迈瑞专设客户呼叫中心全天候24接听服务申告线及客户投诉，热线号码：400 700 5652，供客户及时反馈各种产品使用情况，为客户解决实际问题；第一时间响应并全程监控客户的需求。

3、深迈科产品服务请求处理流程图：



4、服务团队：深迈科服务人员均经过公司严谨的专项技术培训，并通过相应服务资质的考核，具备过硬的业务技能和深厚的实践经验。



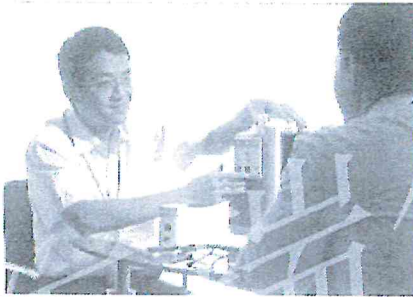
5、充足的备件中心：深迈科公司拥有总部、大区物流中心、全国32个备件中心和42个驻点地区备件中心，授权服务分包常用备件库四级备件支持架构，备件供应及时、充足。

- 6、**收费服务：**保修期满后，客户可以与深迈科签订《保修合同》进行续保，或由我公司按市场统一价格提供维修配件及服务。
- 7、**主动关怀服务：**呼叫中心定期电话回访，工程师现场主动走访，收集客户建议及意见，为客户的设备进行系统的诊断、校准、维护、保养、升级。

三、 培训计划

深迈科公司将按买方的要求对最终用户进行集中培训或现场培训，其内容涉及产品基本原理、安装、调试、操作使用、保养维修、临床应用等有关内容。深迈科公司按买方要求的受训者的人数组织培训。在深迈科公司本部之外的其他地方的培训由买方承担培训费用。

1、 培训方式：



根据客户需求，组织客户进行集中培训或在客户现场举行定期或不定期的产品技术培训。

2、 培训内容：

培训内容	教员	职务
产品原理简介	【刘琨琪】	【用户服务工程师】
产品安装、调试、操作、使用、保养及维修	【刘琨琪】	【用户服务工程师】
产品临床应用	【姜磊】	【产品专员】

3、 培训资料：

产品的培训手册等培训资料由深迈科公司免费提供。

四、 其他事项

- 1、返厂维修时请您妥善包装，防压、防潮，购买足额运输保险，以免在运输过程中造成损坏及不必要的损失。
- 2、不论设备因何种原因发生损坏，请立即停止使用并联系我们维修。
- 3、本承诺适用于深迈科公司在中华人民共和国境内（港、澳、台地区除外）销售的全部深迈科公司产品。
- 4、深迈科公司只提供本承诺所包含的服务，不对任何销售人员或代理商、分销商做出的超出本承诺内容的承诺负责。
- 5、深迈科公司保留对本承诺的最终解释权。

6、深迈科联系方式：

24小时服务热线	400 700 5652		
深迈科公司售后服务部地址	深圳市光明新区玉塘街道南环大道1203号2号楼6楼		
售后服务部经理	李伟	邮编	518057
分公司	【北京分公司】	分公司邮编	【100022】
分公司联系人	【王玉国】	分公司联系电话	【010-65810066】
分公司联系地址	【北京市朝阳区建国路93号万达广场A座23层】		

如您对深迈科公司有任何建议或意见，欢迎联系我们！

五、 保修及服务响应时间承诺

- 1、设备保修期：保修期从设备“安装验收日”起开始计算。

投标产品型号	主机免费保修期（月）	备注
【BeneFusion eDS】	【60】	【无】
【BeneFusion eSP】	【60】	【无】

- 2、保修期间，对深迈科公司提供的设备出现的故障，深迈科公司承诺的服务时间如下：

服务时间	市区内（小时）	市区外（小时）
响应申告时间	24小时内	
上门服务时间	【8】	【12】



迈瑞产品质量和售后服务承诺

(V2.0)

为了更好地服务于广大迈瑞客户，迈瑞公司将提供技术咨询、设备选型、直至整体解决方案，确保设备的质量性能、供货时间、服务保障以及设备在保修期内、外的技术支持、维护保养、维修服务和技术培训，并做出如下承诺：

一、 产品质量承诺

- 1、迈瑞公司对本次招投标所提供的设备符合 佑安医院医用设备购置医用电子生理参数检测仪器设备采购项目 招标编号:0701c-224160090028R 要求的规格型号和技术性能。
- 2、迈瑞公司保证所供设备是经过出厂检验的合格产品。
- 3、迈瑞公司承诺对所供设备满足国家有关质量标准及相关法律法规和规定的要求；并附有产品质量合格证、说明书、操作卡、保修卡。

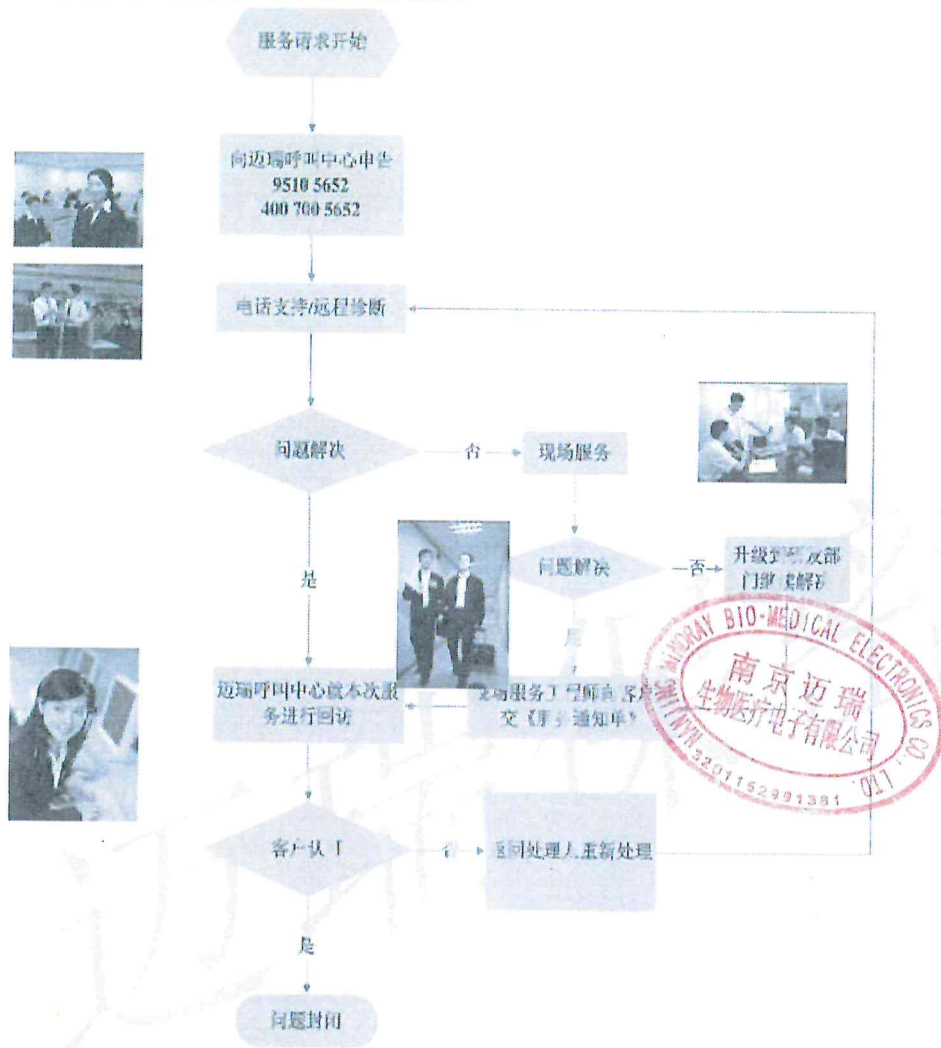
二、 售后服务承诺

- 1、保修范围：用户应按照说明书、操作卡使用所购买的设备。在保修期内，机器出现质量问题，迈瑞公司提供免费维修和配件更换。如故障属于下列情形之一引起，则不在免费保修之列，用户应承担器材成本费和人工费用（另行约定），但迈瑞公司会尽快协助排除故障，使系统恢复正常。
 - 由于用户不按操作规程操作或者用户人为造成设备损坏，如不小心跌落等，而发生的故障。
 - 由于电网电压在本设备规定的适用范围外引起的故障及严重损坏等。
 - 由于不可抗力引起的机器损坏或灭失，如地震、洪水、火灾、失窃等。
 - 由于未经本公司认可的维修人员之拆修而发生的故障。
 - 对设备的使用超出我方在设计研发仪器时所能预料到的使用目的和使用条件。
 - 由于设备与其他仪器连接使用而发生的故障。
 - 其它非因仪器本身质量问题而发生的故障。

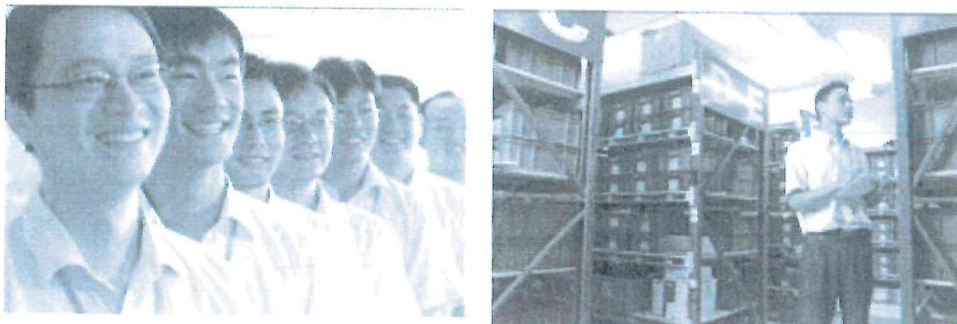
2、服务热线：

迈瑞专设客户呼叫中心全天候24接听服务申告线及客户投诉，热线号码：400 700 5652，供客户及时反馈各种产品使用情况，为客户解决实际问题；第一时间响应并全程监控客户的需求。

3、迈瑞产品服务请求处理流程图：



4、服务团队：迈瑞服务人员均经过公司严谨的专项技术培训，并通过相应服务资质的考核，具备过硬的业务技能和深厚的实践经验。



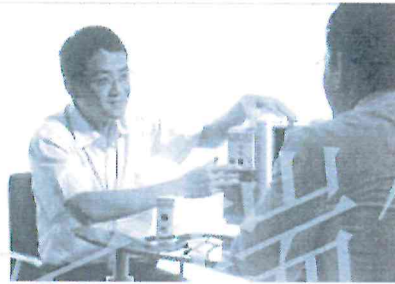
5、充足的备件中心：迈瑞公司拥有总部、大区物流中心、全国32个备件中心和42个驻点地区备件中心，授权服务分包常用备件库四级备件支持架构，备件供应及时、充足。

- 6、收费服务：保修期满后，客户可以与迈瑞签订《保修合同》进行续保，或由我公司按市场统一价格提供维修配件及服务。
- 7、主动关怀服务：呼叫中心定期电话回访，工程师现场主动走访，收集客户建议及意见，为客户的设备进行系统的诊断、校准、维护、保养、升级。

三、 培训计划

迈瑞公司将按买方的要求对最终用户进行集中培训或现场培训，其内容涉及产品基本原理、安装、调试、操作使用、保养维修、临床应用等有关内容。迈瑞公司按买方要求的受训者的人数组织培训。在迈瑞公司本部之外的其他地方的培训由买方承担培训费用。

1、 培训方式：



根据客户需求，组织客户进行集中培训或在客户现场举行定期或不定期的产品技术培训。

2、 培训内容：

培训内容	教员	
产品原理简介	【付强】	【销售工程师】
产品安装、调试、操作、使用、保养及维修	【宋蒙蒙】	【用服工程师】
产品临床应用	【宋蒙蒙】	【用服工程师】

3、 培训资料：

产品的培训手册等培训资料由迈瑞公司免费提供。

四、 其他事项

- 1、返厂维修时请您妥善包装，防压、防潮，购买足额运输保险，以免在运输过程中造成损坏及不必要的损失。
- 2、不论设备因何种原因发生损坏，请立即停止使用并联系我们维修。
- 3、本承诺适用于迈瑞公司在中华人民共和国境内（港、澳、台地区除外）销售的全部迈瑞公司产品。
- 4、迈瑞公司只提供本承诺所包含的服务，不对任何销售人员或代理商、分销商做出的超出本承诺内容的承诺负责。
- 5、迈瑞公司保留对本承诺的最终解释权。

6、迈瑞联系方式：

24小时服务热线	400 700 5652		
迈瑞公司售后服务部地址	南京市江宁经济技术开发区正方中路666号		
售后服务部经理	李伟	邮编	518057
分公司	【北京分公司】	分公司邮编	【100000】
分公司联系人	【宋蒙蒙】	分公司联系电话	【01065820066】
分公司联系地址	【北京市朝阳区建国路93号万达广场A座23层】		

如您对迈瑞公司有任何建议或意见，欢迎联系我们！

五、 保修及服务响应时间承诺

- 1、设备保修期：保修期从设备“安装验收日”起开始计算。

投标产品型号	主机免费保修期（月）	备注
【HyLED8600/8600/8600】	【36】	【/】
【HyLED8600/8600】	【36】	【/】
【Hypert3000】	【36】	【/】
【Unibase30】	【36】	【/】

- 2、保修期间，对迈瑞公司提供的设备出现的故障，迈瑞公司承诺的服务时间如下：

服务时间	市区内（小时）	市区外（小时）
响应申告时间	24小时内	
上门服务时间	【24】	【24】



 南京迈瑞生物医疗电子有限公司
 南京迈瑞生物医疗电子有限公司
 二〇二二年七月六日

售后服务承诺书

本着“为顾客提供最满意的产品和服务”的经营宗旨，北京朗视仪器股份有限公司郑重承诺：在确保设备的先进性、可靠性、稳定性的同时，不断改进服务质量，保证顾客能得到最好的服务，让顾客满意、放心。

- 1、保证设备包装符合防潮、防锈、防腐要求，标识清晰无误，使物品安全、及时运抵现场。
- 2、优质、快捷的技术服务

为更好地保证设备的正常运行，及时解答用户提出的疑问，帮助用户解决问题，公司会有专职工程师为客户免费提供技术咨询服务。

保证在接到用户故障电话后，2小时内进行电话响应及技术指导，北京及附近地区24小时内到达现场，其它地区48小时内赶赴现场，并在24小时内解决问题。

公司售后服务中心有24小时的电话服务，由专职的工程师受理用户报修投诉反馈等问题，保证用户在使用设备的过程中，及时得到技术上的支援。

公司售后服务电话：400-668-9866

- 3、免费为用户调试、操作培训

工程师负责现场设备的安装、调试、测试、检测。设备在调试成功后，供方应书面给用户进行测试结果，在征得用户同意后供方技术人员方可撤离现场。

- 4、定期巡检

在保修期内，我公司将巡检制度为常规维护工作之一，即公司组织每年对运行的设备巡检一次。同时听取用户维护人员反映的问题及建议，不断完善产品的软硬件功能和质量。

- 5、保修期

保修期：合同项下设备保修期为安装调试成功后执行。保修期内合同范围内的部件、元件费用、出差费用均由供方承担。

- 6、终身维护，保护用户利益

北京朗视仪器股份有限公司的设备自开通验收合格之日起，正常条件下(不含人为造成的损坏和不可抗力造成的损害)，保修期内按照合同进行执行。保修期外，本公司提供终身有偿服务。

- 7、建立用户档案，完善产品质量

公司维护中心除开展用户技术咨询服务外，还负责受理和收集用户投诉咨询信息，保证用户提出的问题和要求能得到及时处理，并对处理情况进行跟踪和验证。同时建立用户档案记录产品使用情况，为今后产品的质量改进提供依据。我们将不断努力，精益求精，为顾客提供最满意的产品和服务。

- 8、公司备品备件库，可提供用户10年的使用，以最优惠价提供备件。

- 9、本承诺适用于所有采购本公司产品的终端用户，长期有效。



售后服务网点

售后服务机构	地址	联系人及电话
(华北地区)	北京市朝阳区酒仙桥路10号星科大厦A座3004	王廷进 18561055656
	济南市馆驿街新区3号楼1单元103室	陈延良 15726400018
(西北地区)	陕西省西安市雁塔区朱雀大街南段汇成天玺B座1006	王安龙 18792434305
(西南地区)	四川省成都市温江区江浦路288号洲际亚洲湾B区26栋1单元3805	唐智强 13281105271
(华中地区)	湖北省武汉市硚口区古田四路建荣嘉园4栋1001	彭辉 18007146901
	河南省郑州市中原区沟赵乡祥瑞苑小区16号楼1202	赵广楠 18605690110
	河南省郑州市中原区沟赵乡祥瑞苑小区16号楼1202	姚超 18603876830
(东北地区)	长春市绿园区一汽三厂1栋3门106室	周立军 13166834442
	辽宁省沈阳市铁西区熊家岗路28乙保利心语花园52号楼2-11-2	席海林 15840298049

北京迈凌医疗技术有限公司

2022年6月28日



售后服务承诺书

制造厂家（电话、地址、联系人）

生产厂家：北京迈凌医疗技术发展有限公司

地 址：北京市朝阳区酒仙桥路10号三层A3004室

联系电话：400-038-0818、010-81785490

联 系 人：王廷进、贾卫卫

售后服务部技术支持：王廷进 18561055656

现行售后服务的主要内容：

1. 产品质保期：

设备调试验收合格后质保期每年，终身维修，随机资料、滤芯、填料、消耗品等不在保修范围之内。

2. 质量保证：

我公司保证产品是全新、未使用过的原装产品，且在正常安装、使用和保养条件下，其使用寿命期内各项指标均达到质量要求。

3. 交货期及安装地址：

(1) 交货期：合同签订后 30 个工作日到货。

(2) 交货地点：院方指定地点。

4. 安装与验收

在货物到达使用单位后，在买方技术人员在场的情况下开箱清点货物，组织安装、调试并承担因此发生的一切费用。

接买方通知后，我公司负责免费安装水处理设备，直至调试出水水质合格，并经买方验收合格。

设备验收标准：北京迈凌医疗技术发展有限公司企业标准。

5. 技术支持与故障响应:

北京迈凌医疗技术发展有限公司可为买方提供免费培训, 并长期提供产品的技术资料和技术支持。

随机资料包括: 产品合格证、操作使用说明书等技术资料。

我公司有专职的售后维修工程师, 保证全年 7x24 小时实时服务, 买方可拨打迈凌医疗服务热线 400-038-0818, 提供售后服务、报修及技术咨询等服务。拨打 400 电话即可接入我公司专业技术团队的人工服务, 更加快速响应解决客户需求。若电话不能解决, 速度派工程师 24 小时内到达维修现场。全年无休。

6. 质保期内售后服务

(1) 在质量保证期内, 凡因正常使用出现的质量问题, 我方提供免费维修。

(2) 在质保保证期结束前, 我方对所有设备进行全面保养维护。

维护保养内容包括: 检查设备及设备间各类连接件, 确保设备的正常使用。

7. 质保期后售后服务

质保期结束后, 我方负责提供设备的终身维修服务, 包括: 技术咨询、设备扩容、设备故障上门维修及零配件供应等服务。保证上门维修的高质量、服务及时、低廉的收费。我公司长期提供设备所需的消耗品及零配件, 保证质优价廉、在第一时间送到。免费、时时提供用户对设备操作的技能指导。

8. 零配件及耗材供应:

北京迈凌医疗技术发展有限公司不仅拥有高素质的专业售后维修队伍, 同时也具备完善高效的物流配送系统和配件库存, 可为买方提供长期的配件供应。

三、 培训计划：

1、技术培训

1.1 培训总则

我方根据方案提出的要求及采用的相关技术提出全面培训计划并征得贵单位同意后实施。培训工作满足本章要求的培训服务，我方保证培训时长不少于一天。

1.2 培训目的

为了使本项目所涉及的医师、技师、操作及维修人员能全面地了解整个设备，增强维护和使用设备的技能，我们除了向用户提供整个设备的技术说明、操作说明和相关的文档之外，还将负责组织对管理和技术人员进行全面高质量的培训。

培训的目的是使医师、技师、操作及维修人员不仅对整个设备有足够的认识，而且能完全胜任所承担的工作，确保整个设备安全可靠地运行，并达到最大效益。为此，我们针对人员各自的工作性质，对不同职责的工作人员分类进行专门培训，使他们掌握一定的专业技能和一定的开发能力。

我们将提供多种培训课程和按客户所需要的各种深度、广度的产品和技术知识讲座。由本期项目主要设备供应商提供的对相关技术人员进行针对性的培训，使他们能够获取国内外大型综合设备的成功经验，熟练掌握所提供的设备及软件的运行维护操作，同时掌握各种先进的软件技术。另外，我们的技术人员和培训教师随时准备为客户提供技术支持和最新技术信息。

1.3 培训目标

- (1) 掌握设备的初始化和主要参数的设定方法；
- (2) 对一般性故障进行诊断、定位和排除；
- (3) 掌握设备故障后的恢复方法；
- (4) 熟练查阅各种设备操作和维护手册；
- (5) 指导一般操作人员的工作。

1.4 培训形式

为了使培训达到最佳效果，使用户获得尽可能多的知识和经验，我们将采用多种途径对用户进行培训：

授课：由专业资深的教师，在现场对用户进行培训。通常由课堂讲授和现场操作讲授组成，通常由用户的使用手册支持，适当的操作为辅助。

现场指导：在项目执行过程中，我们的工程师在实际操作中，会详细讲解操作步骤，指导客户操作，并解答客户的问题。

1.5 培训大纲

我方对客户方医师、技师、操作及维修人员进行有关设备安装、调试、维护、操作、保养等方面的技术培训，直至能熟练独立操作。

详细的培训时间、培训人数、培训计划和培训内容将在合同签定后征得客户方同意后实施。

我方或原厂商的培训教员具有至少三年的相同课程的教学经验。

所有的培训教员都采用中文授课，并提供培训用计算机、网络环境、文字资料和讲义等相关用品，所有的资料都为中文书写。

1.6 培训内容

- (1) 前端设备概述，包括设备设备 and 功能描述；
- (2) 设备的日常运行操作及熟练训练；
- (3) 在各种不正常情况下，维持设备运行的操作；
- (4) 值班、监视、记录、数据与资料的收集和整理的训练；
- (5) 设备常见故障的排除及日常维护、保养方法的学习。

1.7 培训时间安排

- (1) 培训时间：与客户协商确定
- (2) 培训地点：具体地点与客户协商确定
- (3) 培训费用：免费技术培训。

技术培训计划书

- **培训名称:** 朗视口腔 CBCT 培训
- **培训目的:** 让工作人员掌握设备使用及维护的基本技能
使设备保持良好的技术状态和工作能力并平稳运行
- **培训方式:** 售后工程师现场培训
- **培训时间:** 朗视仪器的专业技术人员在安装现场完成设备的安装和调试以后, 将根据用户的需求灵活调整培训日程和内容
- **培训内容:**
 1. 设备的结构与原理, 设备操作流程, 设备的日常保养与常见故障的排除。
 - ◆ 设备和工作站的正常开关机;
 - ◆ 设备校准的流程和注意事项;
 - ◆ 调节座患者进行正确的摆位;
 - ◆ 线控器的操作使用和注意事项;
 - ◆ 患者拍摄方法及注意事项;
 - ◆ 设备使用中紧急情况的处置方法;
 - ◆ 放射防护的管理和注意事项;
 - ◆ 图像质量问题相关的注意事项;
 - ◆ 设备安全使用的注意事项;
 - ◆ 设备及软件常见问题及处理方法等。
 2. 设备配套软件 SmartV 的各种功能和使用方法以及金属伪影校正模块的使用方法。
 - ◆ SmartV 软件数据管理、共享及导出;
 - ◆ SmartV 软件看图功能和操作使用 (CT、全景、正侧位、TMJ);
 - ◆ 神经管的绘制方法及编辑管理;
 - ◆ 种植方案的设计及种植体管理;
 - ◆ 患者数据和 SmartV 软件整体刻录到光盘;
 - ◆ 患者数据编辑并打印诊断报告;
 - ◆ 金属伪影校正方法和注意事项;
 - ◆ 精细重建功能的使用方法;
 - ◆ 正畸的临床应用操作, 包括耳点的找正, 正\侧位片方位的调节, 软组织的调节以及基本的长度和角度的测量等。
 3. HiRes3D-Plus 已有临床案例图像诊断分析
 - ◆ 模拟种植的临床应用操作, 包括长度测量, 骨密度测量, 勾画神经管及管理, 种植体库的使用;
 - ◆ 多生牙 (阻生牙) 的临床应用操作, 包括多生牙 (阻生牙) 的定位, 形态观察及和重要解剖结构关系的确定;
 - ◆ 牙髓及根尖疾病的临床应用操作, 包括对患牙结构的观察, 对根管形态和走向的观察以及对根尖吸收情况的诊断, 需展示根据病例加以说明等。

北京朗视仪器股份有限公司



培训计划

1. 免费对采购人技术人员进行系统培训

- ◇ 培训人员：采购人技术人员、操作人员、维修人员
- ◇ 培训内容：主要内容为设备的基本结构、性能、主要部件的构造及维修，日常使用、操作、保养与管理，常见故障的排除，紧急情况的处理等
- ◇ 培训方式：采购人指定或双方协商
- ◇ 培训地点：主要在设备安装现场或由采购人指定
- ◇ 培训时间：可由采购人指定或安排在设备安装、调试合格后进行
- ◇ 培训人数：由采购人自定
- ◇ 培训结果：直至技术人员、操作人员、维修人员能够熟练掌握为止

2. 下表为拟培训日程表，具体安排根据现场情况，由双方共同商定

拟培训日程表

日期	时间	内 容
双方协商	09: 00	设备基本工作原理介绍
	10: 30	课间休息
	10: 50	设备基本结构和性能、操作及调试说明
	12: 00	休息
	13: 30	设备安装及维修
	15: 00	课间休息
	15: 20	设备常见故障分析及排除方法
	17: 00	当天培训结束